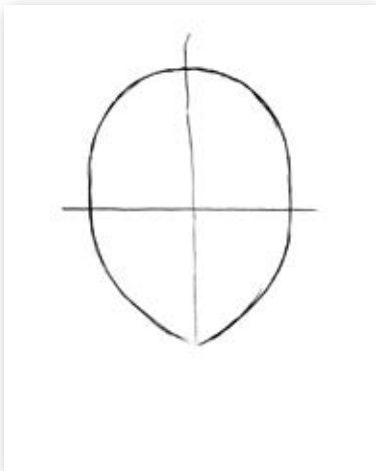


Schritt für Schritt MANGA

mit Inga Semisow
gemalt auf Hahnemühle
„Manga Layout & Illustration Paper“ 80 g/m²

Schritt 1

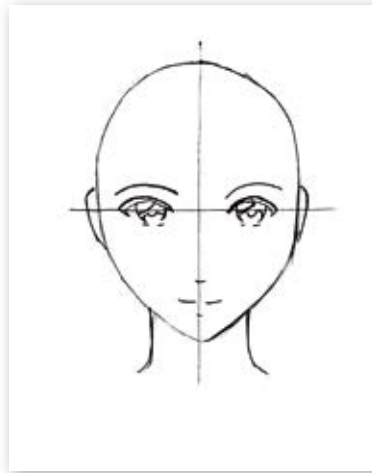


Für die Form eines Gesichtes, benutzt man am besten ein Oval und lässt es zum Kinn hin spitz werden. Das Gesicht wird dann etwas über der Mitte mit einer senkrechten Linie geteilt. Dies stellt die Augenlinie dar. Mit einer

senkrechten Linie wird das Gesicht noch einmal in zwei Hälften eingeteilt.

Schritt 2

Nun werden die Augen, die Nase und der Mund eingezeichnet. Hier zu beachten ist, dass die Augen nicht am Gesichtsrand angrenzen sondern bei den Gesichtshälften mittig liegen. Die Nase wird auf der Höhe der Wangen eingezeichnet und der Mund ein klein wenig darunter. Dann kann man die Augenbrauen über den Augen einzeichnen.



Die Ohren beginnen von der Höhe her am Ende der Augenbraue. Die Breite des Halses kann dadurch festgelegt werden, dass man die Mitte zwischen Kinn und Wange der jeweiligen Hälfte nimmt.

Schritt 3

Um die Stirnhöhe festzulegen, nimmt man als Maß das Auge. Etwa $1 \frac{1}{2}$ mal die Größe des Auges ist die Höhe der Stirn. Ein kleiner Punkt als Hilfe zeigt die Stirnhöhe und den Haaransatz. Etwas unter dem Haaransatz wird dann der Pony mit spitzen Strähnchen eingezeichnet und läuft auch etwas über den Gesichtsrand hinaus. Das restliche Haar wird über der Hilfslinie, die wie eine Halbkugel aussieht, eingezeichnet und umrahmt das Gesicht mit ein wenig Abstand.



Schritt 4

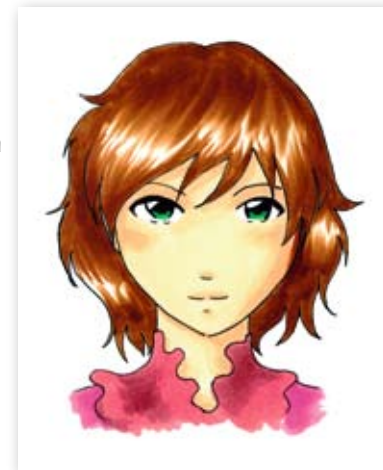


Bevor man mit dem Ausmalen der Figur beginnen kann, paust man sich das Bild im Idealfall auf das Layoutpapier und nimmt hierfür einen Multi- oder Fineliner. Man zeichnet nun die Striche nur noch ab, die man für die Figur benötigt und lässt so die Hilfslinien weg. Am Ende hat man das fast fertige Bild vor sich liegen und kann nun beginnen es auszumalen.

lässt so die Hilfslinien weg. Am Ende hat man das fast fertige Bild vor sich liegen und kann nun beginnen es auszumalen.

Schritt 5

Beginnend von hell nach dunkel, füllt man nach und nach die Flächen aus. Man kann ruhig mit einer Farbe nochmals über dieselbe Stelle gehen um diese zu verdunkeln. So lassen sich Schattierungen herstellen. Die weißen Stellen im Haar sind Stellen, die einfach nicht ausgemalt wurden, so verschafft man dem Haar einen schöneren Glanz.





Inga Semisow, Manga-Zeichnerin



Zeichnet seit 14 Jahren aktiv im Bereich Manga.

Seit 2003 als freischaffende Grafikerin und Illustratorin aktiv. Arbeiten im Bereich Acryl, Grafik Design, Illustrationen, Zeichnung.

- Leiterin von Workshops
- Autorin zweier Manga-Zeichenbücher

info@s-grafik.net
www.s-grafik.net

Inga Semisow empfiehlt:

Hahnemühle Manga Layout & Illustration Paper, 80 g/m²

ist ein leichtes weißes Papier mit einer geschlossenen glatten Oberfläche. Selbst ohne Leuchttisch ist es sehr gut pausfähig. Farben verlaufen nicht und schlagen auch bei dickem Auftrag nicht auf die Rückseite des Blattes oder das Folgeblatt im Block durch. Lieferbar ist Manga Layout & Illustration Paper als Block mit 40 Blatt in den Formaten A4 und A3.



Hahnemühle Manga Illustration Paper, 120 g/m²

ist hellweiß und von festerer Statur. Auch seine Oberfläche ist wunderbar glatt. Farben werden nicht sofort aufgesaugt, sondern bleiben an der Oberfläche. So ist ein strahlender Glanz des Motivs bei gestochenen scharfen Konturen erzielbar. Manga Illustration Paper ist als Bogenware mit 30 Bogen pro Packung, ebenfalls in den Formaten A4 und A3 erhältlich.

„Wer wie ich gerne mit Farben spielt, braucht ein Papier, das die Farben leuchten lässt. Ich liebe es, mit Verläufen und Übergängen zu arbeiten. Je fließender ein Übergang gelingt, desto schöner wirkt der Effekt, den ich erreichen möchte. Die beiden neuen Papiere von Hahnemühle erfüllen meine Ansprüche in jeder Hinsicht.“

Inga Semisow

≡ Hahnemühle ≡
FINEART



www.hahnemuehle.de



Schritt für Schritt
MANGA

10 603 704 Rev.00